



utbm

université de technologie
Belfort-Montbéliard

SERVICE COMMUN DE LA
DOCUMENTATION

RAPPORT D'ACTIVITÉ 2017

Le budget du SCD

(Rédigé par Elisabeth CACIOLI et Cécile FRANCOIS)

BUDGET 2017	
Budget total accordé	403 306 €
Doc. papier	58 000 €
Doc. électronique	201 374 € *
TOTAL documentation	259 374 €
Part budget documentation	64,31 %
Fonctionnement	46 170 €
Investissement	97 762 €
Part budget (hors documentation)	35,69 %

Le budget reçu en 2017 a été exécuté à 75,19 %

Réalisation du budget en 2017	
Documentaire	237 406 €
Fonctionnement	44 382 €
Investissement	21 441 €
Total	303 229 €

*à cela s'ajoute 61 246 € pour Science Direct qui ont été retenus à la source

La réalisation du budget 2017 s'élevant à 75,19 % s'explique, pour une bonne partie, par l'abandon du projet de création d'un Learning Center sur le site de Belfort. En effet, le budget alloué pour le réaménagement de ce site (82 500 €) n'a été que très partiellement réalisé => 9 675 € ont été investis pour :

- L'aménagement du nouveau bureau pour le personnel du SCD
- L'achat de mobiliers adaptés pour une salle de travail en groupe et pour l'espace détente au sein de la salle de lecture.

Toutefois, en corrélation avec le projet de l'établissement, est né (parallèlement à l'abandon du projet de création d'un Learning Center) un projet d'« OpenLab », baptisé « *Innovation Crunch Lab* », présentant des éléments communs avec un Learning Center. Ce projet doit ainsi voir le jour début 2018 sur le site de Belfort. De taille plus modeste (1500 m² à l'horizon de 3 ans), il pourra englober la bibliothèque.

Les ressources humaines

(Rédigé par Moïse-Mohammed SAHSAH)

Les composantes du SCD

Le Service Commun de Documentation de l'UTBM est organisé en trois sites : Sevenans, Belfort et Montbéliard. Toutefois, depuis le printemps 2017 ce dernier site est une bibliothèque ayant un fonctionnement particulier puisque la documentation et les moyens humains de l'UTBM et de l'UFC (Université de Franche Comté) ont été mutualisés pour constituer une bibliothèque de campus.

Au début septembre 2017, le SCD de l'UTBM compte 13 agents.

Structure du personnel

	Effectif	ETP
Conservateur	1	1
Bibliothécaire	2	2
IGE	1	1
TOTAL Cat. A	4	4
BIBAS	3	3
ITRF	1	1
TOTAL Cat. B	4	4
Magasinier principal	2	1,5
Magasinier spécialisé	1	1
Adjoint technique (ITRF)	1	0,8
Contractuelle	1	1
TOTAL Cat. C	5	4.3
TOTAL GÉNÉRAL	13 Personnes	12,30

Formation des personnels

(Rédigé par Moïse-Mohammed SAHSAH)

Éléments de contexte

Les bibliothèques universitaires doivent s'adapter en permanence à l'évolution de leur environnement institutionnel en pleine mutation. Le SCD doit amener ainsi le changement dans ses bibliothèques et l'installer dans la durée. L'accompagnement du changement se pose ainsi comme une clé de la réussite des projets de service du SCD. Le pilier de cette réussite est la formation.

Comme chaque année, les préparations aux concours, la formation des agents nouvellement arrivés à la bibliothèque et les demandes individuelles d'approfondissement des connaissances en liaison avec le poste de travail représentent une part importante des demandes de formation.

Lors des Entretiens Professionnels Individuels, les agents expriment leurs besoins de formation. Ils couvrent plusieurs domaines et champs de compétences. A cela s'ajoutent les formations proposées par le SCD et les formations proposées par l'ensemble de l'établissement.

Le développement des compétences des formateurs pour répondre aux besoins des différentes communautés d'utilisateurs (L, M, D, doctorants) constitue un objectif stratégique prioritaire dans le cadre plus général de l'amélioration des services aux publics.

Formations suivies en 2017

Les formations mises en place et suivies par les agents du SCD couvrent les thèmes suivants :

Formation suivie en 2017	Date	Nombre d'heures	Organisme
Catégorie A			
Rédaction du dossier RAEP	De février à mars 2017	15	SIFCO
J-e cours : La plateforme d'archivage du CINES	27/04/2017	1	ABES
Journées ABES	10 et 11 mai 2017	13	ABES
Formation des managers	juin et septembre 2017	28	Passerelles Communication
Prévenir, détecter et gérer les risques psychosociaux	10/07/2017	7	SIFCO
Prise en main du poste : formation interne	18/09/2017	6	SCD/UTBM
Total		70	

Catégorie B			
J-e cours : RDA-FR : définition et usage des notions concernées par la zone de l'adresse (mentions de production, publication, diffusion/distribution/ fabrication, dépôt légal et copyright)	30/03/2017	1	ABES
J-e cours: RDA-FR : règles de catalogage à appliquer de la zone 183 (type de support) et de la zone 219 (zone de l'adresse) au 18 avril 2017	06/04/2017	1	ABES
Journées ABES	10 - 11 mai 2017	13	ABES
Gérer ses émotions de manière efficace	04 - 05 juillet 2017	13	UTBM
Prévenir, détecter et gérer les risques psychosociaux	10/07/2017	7	UTBM
J-e cours : Outils qualité, Partie 1 : Contrôle de la production	16-nov-17	1	ABES
J-e cours : Outils qualité, Partie 2 : Contrôle de la qualité des données	23-nov-17	1	ABES
Scoops, rumeurs, hoax, informations validées... <i>Comment les identifier et vivre avec</i> »	28/03/2017	2	Europresse
Formation d'intégration et de prise de poste	12-oct	3	SCD/UTBM
Elaboration du dossier RAEP	10/02 au 17/03/2017	15	UFC
Anglais		40	SIFCO
Total		97	
Catégorie C			
Gérer ses émotions	26-27 /06/2017	13	UTBM
Préparation concours BIBAS		93	Bibliest
Prévention travail sur écran à SEV par	18/10/16	3,5	SIFCO
ENI en interne	21/02/2017	4	SCD/UTBM
CAIRN en interne	06/03/2017	2	SCD/UTBM
Techniques de l'Ingénieur en interne	14/03/17	1	SCD/UTBM
EUROPRESSE en interne	15/03/2017	1	SCD/UTBM
"Risques liés aux déplacements à pied sur le lieu de travail" et "Acquérir les bases en prévention du risque auditif"	03/07/17	3,5	APAVE
Préparation concours Magasinier principal avec Bibliest	octobre2016/janvier 2017	20	Bibliest
Prévention travail sur écran	octobre /10/16	3,5	SIFCO
Atelier : découvrir la communication bienveillante	13/10/2017	2	UTBM
Atelier gestes et postures	13/10/17	1	UTBM
Total		147,5	

Les besoins de formation exprimés par les personnels du service pour 2017-2018

Les axes de formation 2017-2018 découlent des besoins recensés au cours des EPI menés chaque année avec les agents du SCD. Ils sont amenés à être complétés par des formations proposées par l'Université et le Plan de Formation des personnels de l'académie de Besançon.

LANGUES
- Espagnol
- Anglais
- Anglais bibliothécaire
PREPARATION CONCOURS
- Préparation concours BIBAS
BUREAUTIQUE
- Langage XML
- Perfectionnement Excel
- Perfectionnement Powerpoint
APPROFONDISSEMENT DES COMPETENCES
- Formation au catalogage
- Formation aux bases de données
- Formation de formateurs
- Plateforme Moodle
- Travailler en équipe
- Tenue des tableaux de bord (statistiques)
COMPETENCES COMPLEMENTAIRES
- S'exprimer en public
- Gestes et postures
- C2i
- Conception d'un site Web
- Gestion du stress
- Rédiger un RAEP

Le souci d'améliorer ses compétences et d'en acquérir d'autres reste dominant dans les demandes de formation.

Locaux et équipements

(Rédigé par Elisabeth CACIOLI)

Les locaux du SCD de l'UTBM affectés aux bibliothèques sur les 2 sites principaux que sont Sevenans et Belfort occupent environ 1700 m² dont un bureau à l'extérieur de la bibliothèque du site de Belfort.

<i>Surfaces</i>	<i>totale</i>	<i>espace public</i>	<i>bureaux + magasins</i>
Site de BELFORT	656,2	421	235,2
Site de SEVENANS	1 020	750	270
Total des 2 sites	1 676,2	1 171	505,2

Les collections

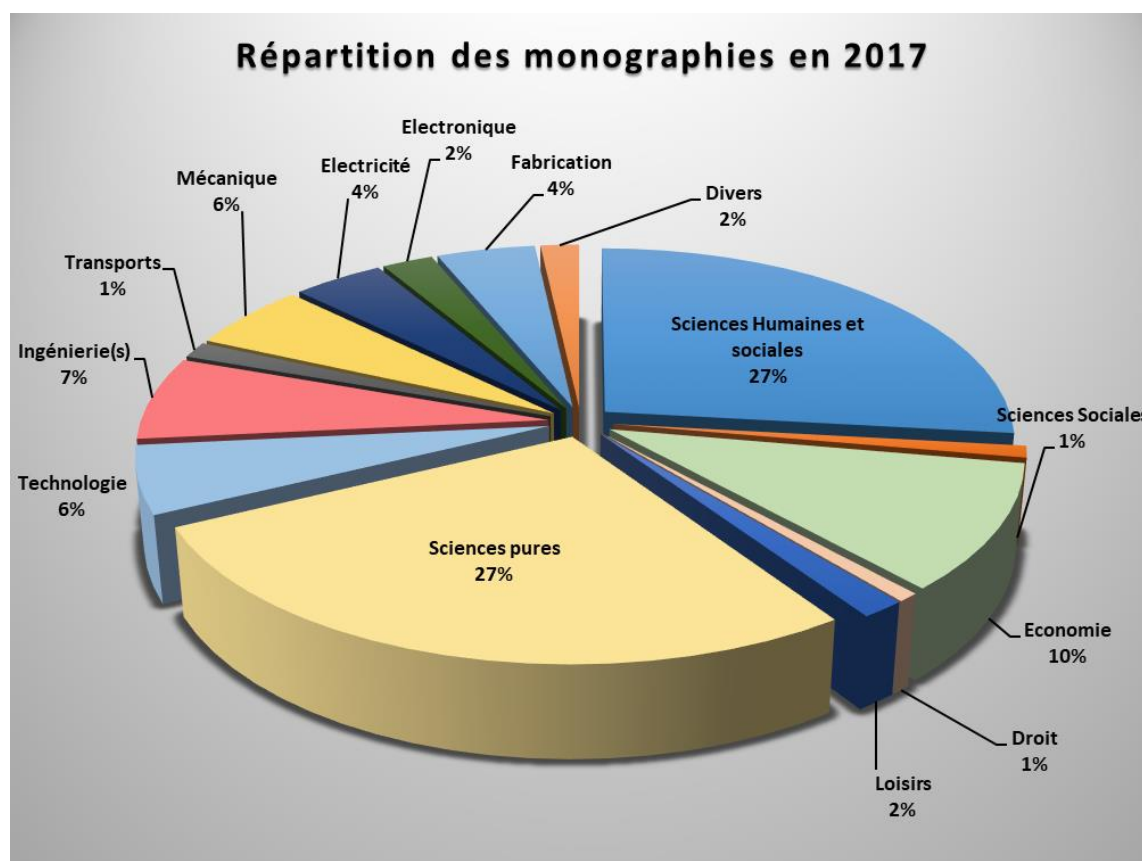
(Rédigé par Elisabeth CACIOLI)

En décembre 2017, le SCD offre dans ses succursales les collections suivantes :

- 28 262 monographies
- 82 titres de périodiques payants
- 968 DVD
- 526 thèses papier
- 191 thèses numériques
- 1685 documents multimédias qui accompagnent certaines monographies et revues

Ouvrages imprimés

Notre fonds garde une cohérence au regard des enseignements dispensés à l'UTBM. Nos collections sont réparties et couvrent les champs de savoir suivants :



Champs de savoir	Nombre d'exemplaires de monographies au 31/12/2017	Champs de savoir	Nombre d'exemplaires de monographies au 31/12/2017
Sciences humaines et sociales	7 845	Ingénierie(s)	1 964
Économie	2 965	Transports	381
Droit	207	Mécanique	1 565
Langues, culture générale et loisirs	430	Électricité	1 173
Sciences pures (<i>informatique, mathématiques, physique</i>)	7 716	Électronique	657
Technologie (<i>généralités et divers</i>)	1 593	Fabrication	1 269
Divers	497	Total général	28 262

Thèses

Au sein de l'Université ce fonds existe sur deux supports différents :

- Les thèses papiers, au nombre de 526 (thèses soutenues avant 2009)
- Les thèses électroniques : sur le site *theses.fr* via une alimentation depuis l'application STAR (de 2011 à 2017) : 155 soit 22 thèses supplémentaires par rapport à 2016.

Les acquisitions en 2017

(Rédigé par Elisabeth CACIOLI)

Livres

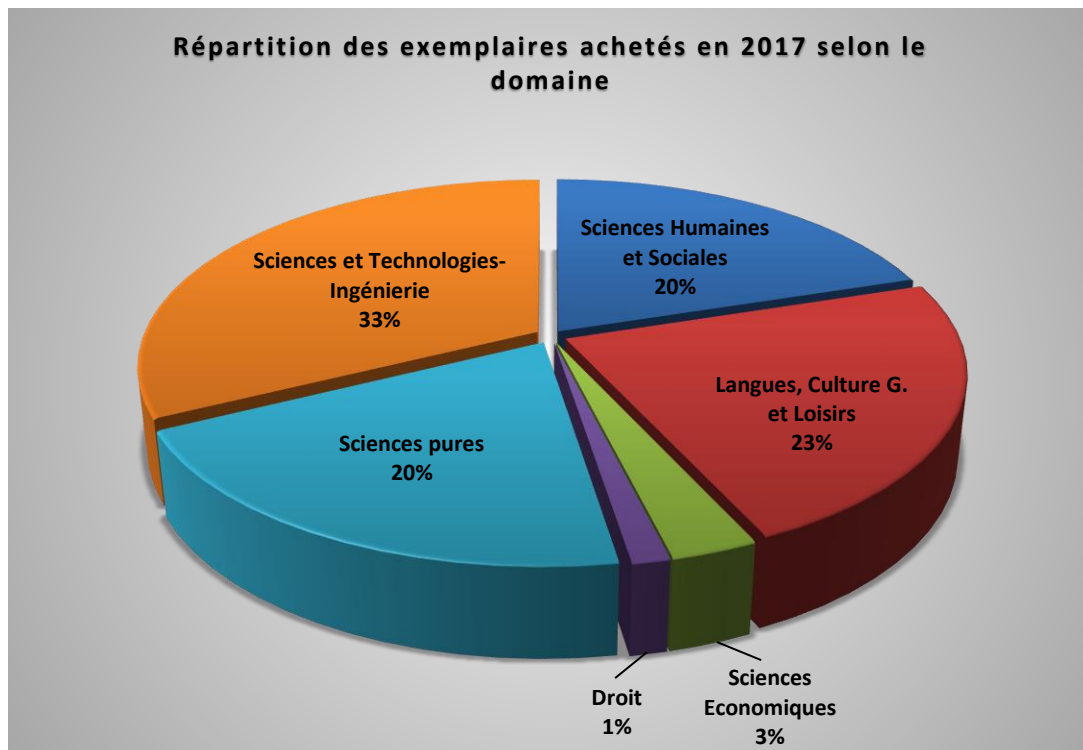
En 2017, la bibliothèque universitaire a acheté **1 133 titres** de livres correspondant à **1 370 volumes**, parmi ces titres, **1 050** sont en français et **83** en langue étrangère.

Cela représente une moyenne de **0,46 volume par étudiant** (la moyenne des grandes bibliothèques est de **0,62 volume par étudiant**).

Le SCD s'efforce d'acquérir un nombre d'exemplaires adapté à l'usage et à l'effectif des différents types de lecteurs : il se situe en règle générale entre 1 et 5 exemplaires (à l'exception des manuels de langues où le nombre peut s'élever jusqu'à 40 exemplaires).

Ce nombre est déterminé par chaque acquéreur au cas par cas, selon la discipline concernée, le budget alloué et les besoins de chaque site.

Domaine	Nombre d'exemplaires acquis en 2015 par domaine	Nombre d'exemplaires acquis en 2016 par domaine	Nombre d'exemplaires acquis en 2017 par domaine
Sciences Humaines et Sociales	255	468	275
Langues, Culture G. et Loisirs	278	385	316
Sciences Economiques	64	56	41
Droit	10	11	18
Sciences pures	106	249	277
Sciences et Technologies-Ingénierie	366	594	443
Total général	1 079	1 763	1 370



Une veille documentaire et un suivi de la production éditoriale sont effectués par les acquéreurs et les étudiants-moniteurs afin d'enrichir les collections et de garantir la fraîcheur des collections.

Parallèlement, le SCD s'efforce de répondre favorablement aux demandes de ses usagers et les encourage à faire part de leurs suggestions d'achat.

Les ressources numériques

(Rédigé par Moïse-Mohammed SAHSAH)

L'offre de documentation numérique est essentiellement constituée des périodiques, des bases de données et d'Ebooks.

Les fournisseurs restent généralement exclusifs donc incontournables. Leur puissance et dimension internationale leur confèrent une puissante capacité à imposer les prix.

Le principe de sélection s'appuie sur un certain nombre de critères :

- Commerciaux : prix « raisonnable » en privilégiant les ressources négociées dans le cadre de Couperin
- La fonctionnalité de l'interface
- La structure de l'offre : pérennité des documents acquis ; augmentation du bouquet des nouvelles parutions
- L'accès au texte intégral quelque que soit le format
- La qualité des services annexes : téléchargements, impression...

Le principe d'acquisition s'efforce de maintenir l'équilibre entre l'offre de niveau pédagogique et de niveau recherche. La collaboration avec les enseignants et les chercheurs en constituent le pilier.

Les abonnements UTBM

En 2017, le portail du SCD permet l'accès à 52 ressources numérique dont 15 abonnements payants (hors AEF).

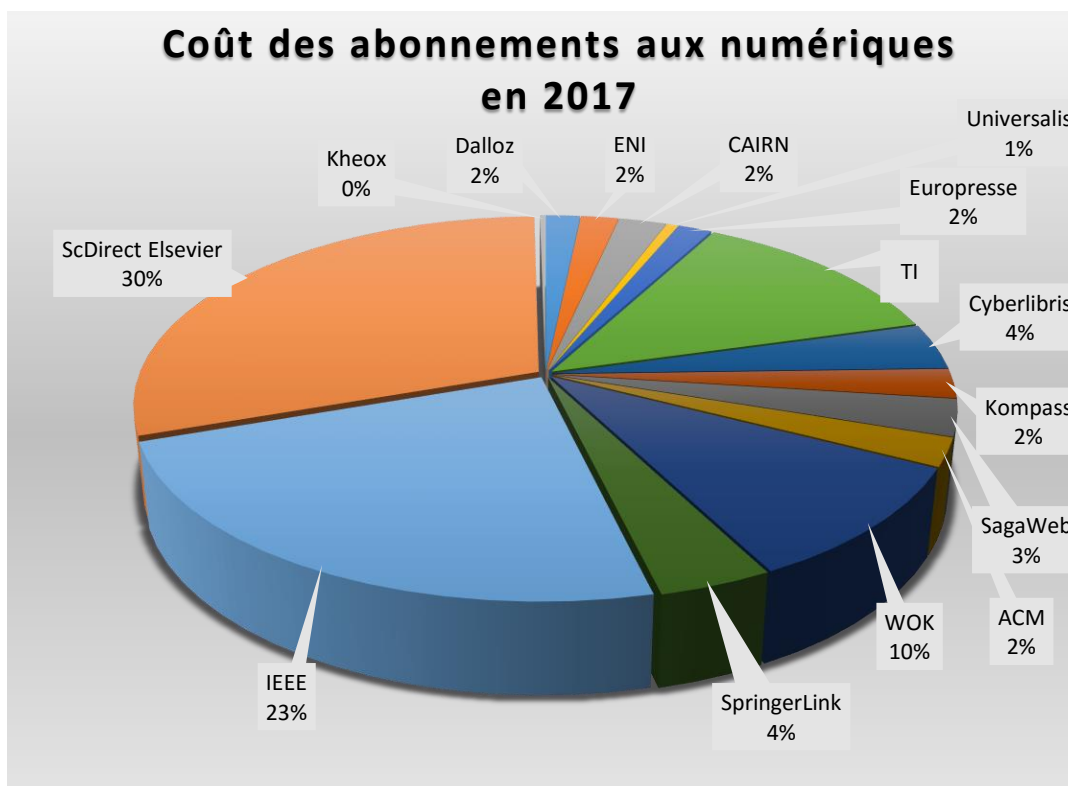
Le SCD de l'UTBM s'efforce de développer l'offre des ressources électroniques pour couvrir, dans la mesure du possible, les besoins documentaires de la communauté UTBM.

Le SCD maintient un niveau d'acquisition élevé pour la documentation de niveau recherche, notamment en matière de ressources électroniques.

Désignation	2016	2017	Evolution en %
Daloz	3 328,92 €	3 395,53 €	+ 2 %
ENI	3 620,40 €	3 620,40 €	0 %
CAIRN	4 602,66 €	4 545,99 €	- 1,2 %
Universalis	1 132,36 €	1 132,36 €	0 %
Europresse	3 258,17 €	3 258,17 €	0 %
TI	25 977,92 €	26 364,88 €	+ 1,5 %
Cyberlibris	7 990,00 €	7 990,00 €	0 %
Kompass	5 100,00 €	5 237,69 €	+ 2,7 %
SagaWeb	6 348,42 €	6 706,34 €	+ 5,6 %
ACM	4 872,00 €	4 771,09 €	- 2,07 %
WOK	20 000,00 €	20 000,00 €	0 %
SpringerLink	7 849,63 €	7 967,37 €	+ 1,5 %
IEEE	47 606,40 €	47 606,40 €*	0 %
ScDirect Elsevier	61 204,00 €	61 246,00 €	+ 0,06 %
Kheox	510,50 €	510,50 €	0 %
TOTAL	203 401,38	204 352,72	+ 0,46 %

*23 803,20 € payé par le SCD et 23803,20 € payé par la Recherche

Coût des abonnements aux numériques en 2017

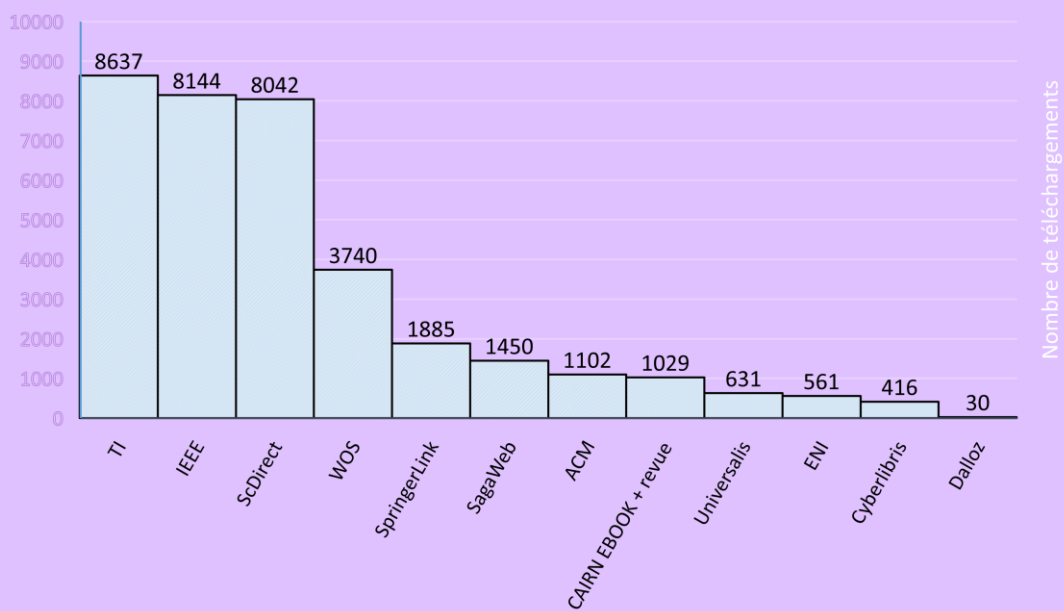


L'usage des ressources numériques

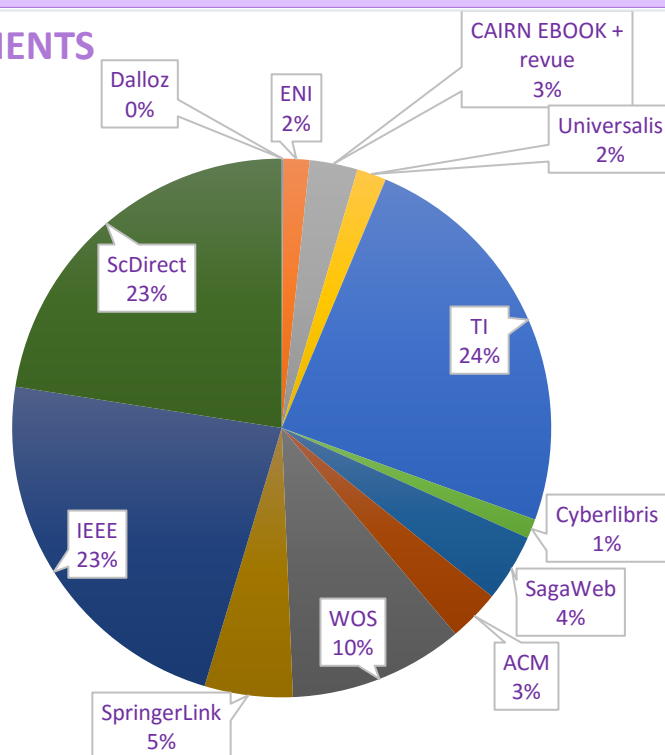
Jusqu'à présent, les chiffres disponibles via les éditeurs ne couvraient pas l'ensemble des ressources proposées, et ne permettaient pas de savoir quelle population universitaire (étudiants, enseignants...) était à l'origine de ces usages. Depuis 2015, le SCD s'appuie sur ezPAARSE, un logiciel permettant de construire des données statistiques sur l'usage des ressources numériques (revues en lignes, e-books, bases de données) en utilisant les logs de connexions à ces dernières pour assurer le suivi des usages des ressources numériques.

Base de données	Téléchargements/Consultations
Dalloz	30
ENI	561
CAIRN EBOOK + revue	1 029
Universalis	631
Europresse	20 882
TI	8 637
Cyberlibris	416
Kompass	31 952
SagaWeb	1 450
ACM	1 102
WOS	3 740
SpringerLink	1 885
IEEE	8 144
ScDirect	8 042

TÉLÉCHARGEMENTS/CONSULTATIONS



TÉLÉCHARGEMENTS



Conclusion

La part de la documentation numérique ne cesse d'augmenter dans les dépenses documentaires (revues électroniques, bases de données...) mais aussi dans l'accès à l'information scientifique et technique (l'IST) ce qui rend nécessaire un suivi régulier de l'usage fait de ces ressources.

Le SCD s'efforce d'associer les enseignants-chercheurs à ces décisions, par des enquêtes sur l'usage des ressources électroniques et des périodes de test sur des nouvelles offres sélectionnées dans le cadre de la veille.

La formation à la recherche de l'information

(Rédigé par Rébecca BRACCALENTI)

Les formations ont d'abord pour objectif de faire découvrir aux étudiants le lieu physique qu'est la bibliothèque, les services et les ressources dont elle dispose. Des formations plus spécifiques permettent aux étudiants de trouver les outils et les méthodes de recherche adaptées, de connaître les règles en matière de bibliographie, de droit d'auteurs et de plagiat.

À titre liminaire, il est à noter que la personne titulaire et responsable des formations a été mutée au 1^{er} septembre 2017 et que sa remplaçante a poursuivi les actions menées à partir de cette même date. Aussi, il ne sera évoqué dans ce rapport que le déroulement des sessions de formations de l'automne 2017.

Données chiffrées

SEMESTRE	FORMATION	NOMBRE DE PERSONNES FORMEES			TOTAL DU NOMBRE D'ETUDIANT PAR SEMESTRE	NOMBRE D'HEURES DE FORMATION DISPENSEES
		TC	BRANCHES	POUR ATELIERS : TOUS CONFONDUS (étudiants, doctorants, personnel, apprentis)		
PRINTEMPS 2017	TRONC COMMUN 1	264			318	20
	TRONC COMMUN 2	266				20
	MR		27			9
	ATELIERS			25		4,5
	TOTAL	266	27	25		53,5
AUTOMNE 2017	TRONC COMMUN	265			355	20
	IMSI		68			21
	MR		22			12
	TOTAL	265	90			53
TOTAL DE L'ANNEE 2017 (P17+A17)		531	117	25	673	106,5

Les formations au Tronc commun

La formule de cours déjà existante a été reprise :

- 1h de cours magistral en binôme avec une présentation Powerpoint. Ont été évoqués les services de la bibliothèque, la recherche documentaire, Kompass, les références bibliographiques. Un QCM d'évaluation de la compréhension du cours a eu lieu en fin d'heure.
- 1h à la bibliothèque en binôme durant laquelle une visite de la bibliothèque (45 min) et une activité ont été effectuées : recherche en rayon d'un ouvrage à partir d'une cote donnée par les formateurs puis rédaction d'une référence bibliographique.

Les formations dans le cadre de l'UV OI41 (Département IMSI)

À la demande de l'enseignant, le scénario pédagogique a été revu dans le but de l'alléger et de définir objectifs pédagogiques (1 objectif par activité).

La formule se compose d'un cours magistral et d'un TP.

Le scénario pédagogique a été présenté aux étudiants lors d'une session d'1 heure. Cette dernière a également permis à ces derniers de former leur groupe et sélectionner leur thématique de recherche.

Un travail préparatoire leur a été demandé. Il devait être restitué lors du TP.

Concernant les TP, une approche pratique a été privilégiée, invitant les étudiants à travailler en groupe à partir d'un sujet de recherche (4 thèmes imposés, 1 thème par groupe, 4 étudiants par groupe) et à effectuer des activités sur Moodle ainsi que des restitutions orales.

L'évaluation a porté sur la rédaction d'une courte bibliographie (3 ou 4 références issues de sources différentes). La note se couplait avec leur travail préparatoire.

Cette formule a été évaluée par les étudiants comme « bien animée » mais « redondante » pour les étudiants provenant du Tronc Commun. Il est donc envisagé de revoir le scénario pédagogique afin de permettre aux étudiants de monter en compétence. Une discussion autour de la possibilité de scinder le public et donc les cours en deux parcours (un pour les étudiants non issus du Tronc Commun, un pour les étudiants ayant déjà bénéficié de l'initiation à la recherche documentaire en Tronc Commun) est en cours.

Les formations dans le cadre de l'UV MR (Méthodologie de la Recherche)

Les étudiants ont travaillé à partir du sujet de leur mémoire de recherche (validé par leur professeur référent).

Un travail préparatoire leur a été demandé. Il devait être restitué pour le TP.

La formule de cours déjà existante a été reprise : un cours magistral de 3h abordant la méthodologie documentaire, la recherche sur les bases de données et sur certains moteurs de recherche, la veille documentaire, les droits d'auteur et la rédaction des références bibliographiques.

L'évaluation a porté sur leur travail préparatoire ainsi que sur une bibliographie à rendre à échéance (4 références issues de 4 sources différentes).

Les étudiants ont jugé la formation à la fois utile mais comportant certains points estimés comme peu pertinents pour leur travail. Le principal reproche a été l'arrivée tardive de la session.

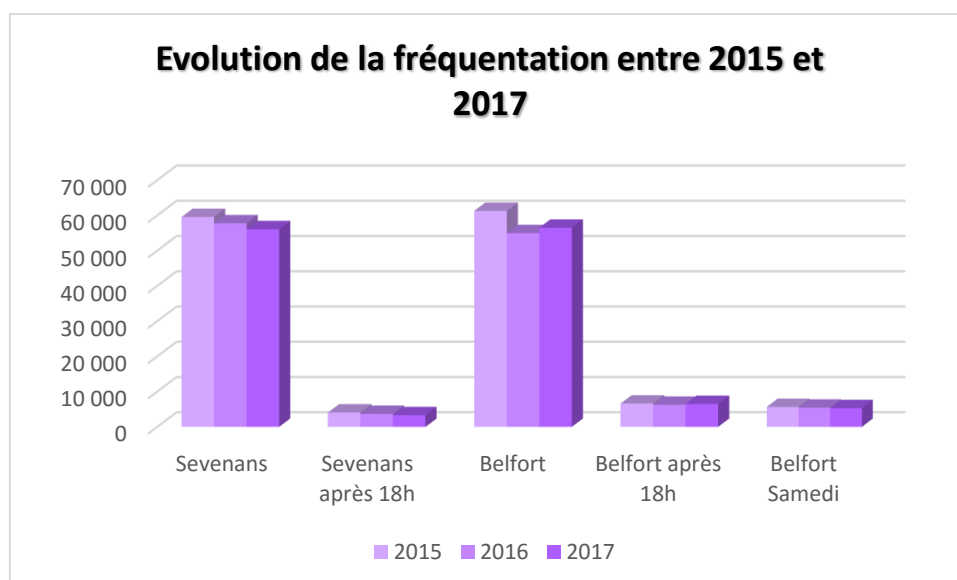
Au semestre de Printemps 2018, le délai entre l'inscription à l'UV et la session a été réduite au maximum, ce qui a été apprécié par les étudiants. Le travail préparatoire a été conservé, mais son contenu a été modifié. Une approche pratique et participative a été choisie, alliant brainstormings avec les étudiants, présentations par le formateur et activités sur Moodle. La rédaction de la bibliographie a pris place à la fin du TD, comme un « résumé » de leurs recherches durant le cours.

L'accueil et les heures d'ouverture

(Rédigé par Elisabeth CACIOLI)

Année	Nombre d'entrées				
	Sevenans	Sevenans 18h- 20h	Belfort	Belfort 18h-20h	Belfort Samedi
2015	59 580	4 084	61 286	6 631	5 659
2016	57 987	3 690	54 983	6 278	5 462
2017	56 096	3 320	56 519	6 512	5 313
%	-3,26 %	-10,02 %	+2,79 %	+3,72 %	-2,72 %

Les bibliothèques ont été ouvertes 241 jours en moyenne pour les 2 sites. Ce qui représente 2 289 heures en moyenne en 2017.



Élargissement des horaires jusqu'à 22 heures, en période d'examens

Depuis 2014, le SCD a élargi ses horaires d'ouverture jusqu'à 22h en période d'examens. Pour l'année 2017, seul le site de Belfort connu cette extension d'ouverture.

Mois	BELFORT		
	Nombre de jours	Nombre d'usagers entre 20h et 22h	Moyenne par soirée
Janvier 2017	9	519	58 usagers
Avril 2017	9	427	47 usagers
Juin 2017	9	470	52 usagers
Novembre 2017	10	352	35 usagers

Le nombre d'usagers fréquentant la bibliothèque entre 20h et 22h reste stable avec toujours cette tendance à une plus forte fréquentation au moment des examens finaux (en janvier et en juin).

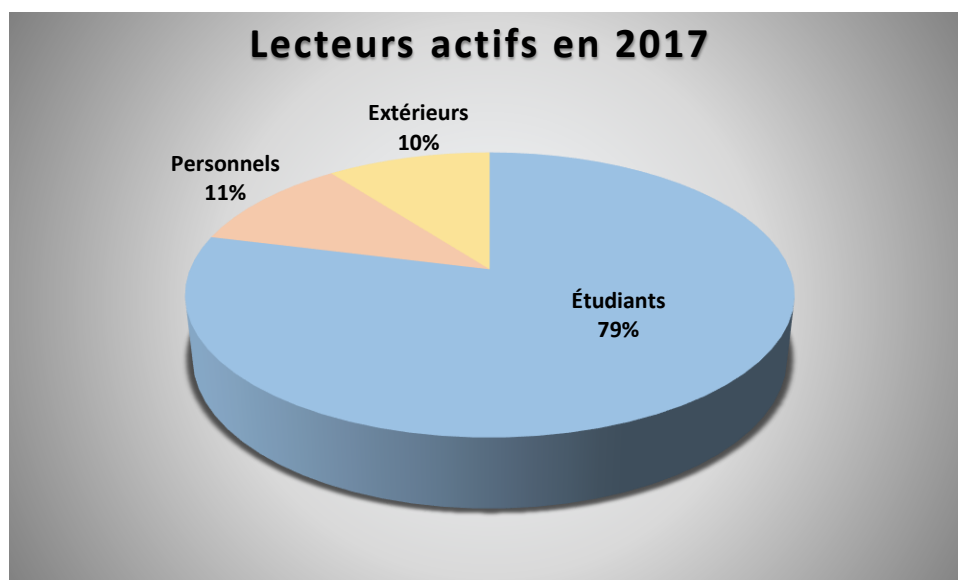
Ainsi, la fréquentation de la bibliothèque au-delà de 20h démontre que ce service d'ouverture étendue en soirée lors des périodes d'examens correspond à **un réel besoin des étudiants**.

Service du bureau de prêt

En 2017, **7 010 prêts** de documents ont été réalisés par **1 015 lecteurs**, soit une moyenne de 6,90 prêts par lecteur.

Parmi ces lecteurs actifs :

- 79 % sont étudiants de l'UTBM
- 11 % sont des personnels de l'UTBM (personnels, enseignants-chercheurs et doctorants)
- 10 % sont des usagers extérieurs



Évolution des services aux publics

	Prêts Sevenans	Prêts Belfort	Prêts Périodiques	Questions en lignes	Requêtes dans catalogue	Prêts de casques Xmedia	Prêts d'IPAD
2016	3 355	4 368	317	90	11 165	1 019	151
2017	3 221	3 789	334	78	9 847	782	112
Différence	-134	-579	+17	-12	-1 318	-237	-39
%	-3,99%	-13,25 %	+5,36 %	-13,33 %	-11,80 %	-23,25 %	-25,82 %

Sur les deux sites de Sevenans et de Belfort, la documentation mise à disposition sur nos rayonnages (livres, Cd-rom, DVD, périodiques) a fait l'objet de 7 344 prêts en 2017. La moyenne mensuelle de prêts passe ainsi de 918 emprunts/mois.

Pour l'année 2017, le prêt d'IPAD a diminué mais le service reste prisé par les usagers qui, en plus de ce matériel, se voient offrir la possibilité d'emprunter des adaptateurs pour pouvoir raccorder un vidéoprojecteur à cette tablette.

Pôle communication et culture

(Rédigé par Lucile ZBINDEN)

Le but de ce pôle est la mise en valeur des activités de la bibliothèque et la mise en place d'animations (conformément aux missions d'un SCD).

Réseaux sociaux

En partenariat avec le Service Communication, nous utilisons Facebook pour informer sur les actualités de la bibliothèque (horaires, animations culturelles etc...)

Communication

Nous continuons à utiliser le site « Canva » pour la réalisation d'affiches ou pour la communication sur les réseaux sociaux ou Déclic. Nous avons de plus découvert en juin 2017 un autre site internet, Padlet, que nous utilisons désormais pour la réalisation rapide de sélection thématique ou pour nos listes de nouveautés.

Expositions, animations, mise en valeur des collections

23 mars 2017	Semaine internationale contre le racisme	Table thématique + Biblio
15 mai 2017	Festival livres regards / Service médical	Table thématique (ShowRoom) + Biblio
22-24 mai 2017	Crunch Time	Mini bibliothèque à l'Axone + Biblio
30 mai-30 juin 2017	Exposition Le Bestiaire (Artothèque de l'Ascap)	
4 septembre-30 octobre 2017	Exposition « Le Portrait » + Vernissage	
7 septembre 2017	Journée des associations	Stand Editions Catalpas
13 octobre 2017	Journée « Bien travailler et vivre ensemble »	Bibliographie thématique

20 octobre 2017	Vidéo de lancement pour l'Open Lab	Bibliographie thématique
7 novembre 2017	Lancement de la campagne contre les comportements sexistes et les violences dans l'enseignement supérieur et la recherche	Bibliographie thématique
25-26 novembre 2017	Festival de la BD Audincourt	Table thématique + Biblio
27 novembre-1 ^{er} décembre 2017	Tour de France Agir Ensemble	Table thématique + Biblio
30 novembre	Journée internationale (Festival des solidarités)	Table thématique
11-15 décembre 2017	Semaine du handicap	Table thématique + Biblio
Avant les vacances de Noël	Pochettes surprise (Belfort + Sevenans)	

Semaine internationale contre le racisme

Dans le cadre de cette semaine, et pour accompagner la projection du film (organisée par Laurent Heyberger). La bibliothèque a organisé une table thématique et a réalisé une bibliographie sélective.



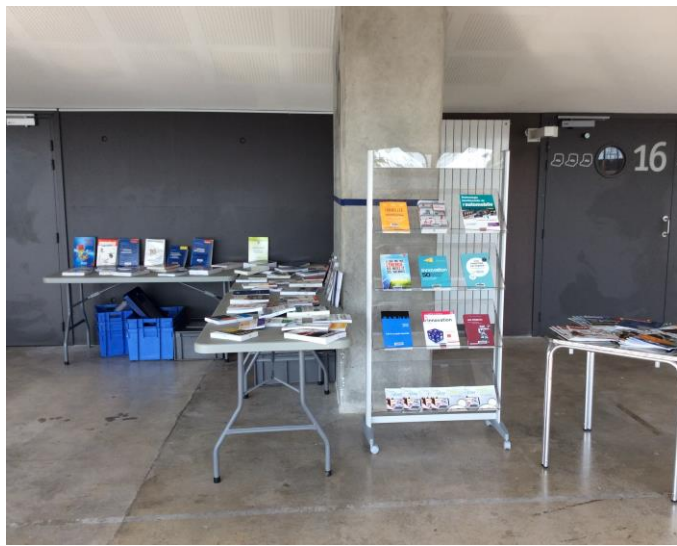
Festival Libres regards

La bibliothèque a proposé une bibliographie et un stand de documents dans le Showroom pour accompagner la diffusion d'un documentaire.



Crunch Time

La bibliothèque s'est investie dans le CrunchTime en proposant une présence sur place pendant les trois jours avec une mini-bibliothèque et un espace détente. 200 documents ont été déplacés et une bibliographie a été réalisée. Le personnel de la bibliothèque était aussi présent pour répondre aux questions des étudiants et leur montrer les ressources électroniques.



Exposition : Le Bestiaire

Pour terminer l'année universitaire, nous avons choisis avec l'aide de l'artothèque une exposition autour des animaux. Intitulée : Le Bestiaire, cette exposition a habillé nos murs d'une dizaine d'œuvres très différentes.



Exposition : Le portrait

Afin de bien débuter l'année, nous avons accueilli dès la rentrée de septembre, une nouvelle exposition autour du Portrait. L'occasion de découvrir divers interprétations contemporaines autour du portrait.

Cette exposition a été accompagnée d'un vernissage.



Journée des associations

Dans le cadre de la journée des associations, nous avons sollicité les Editions Catalpas (basées à Belfort) afin qu'elles nous proposent un atelier en lien avec l'exposition Le Portrait.

Cet atelier avait pour but de proposer aux étudiants de réaliser leur autoportrait et leur donner l'occasion de se présenter un peu en cette semaine de rentrée universitaire.

L'ensemble des portraits réalisés a ensuite été réuni dans un mini Fanzine publié par les éditions Catalpas.



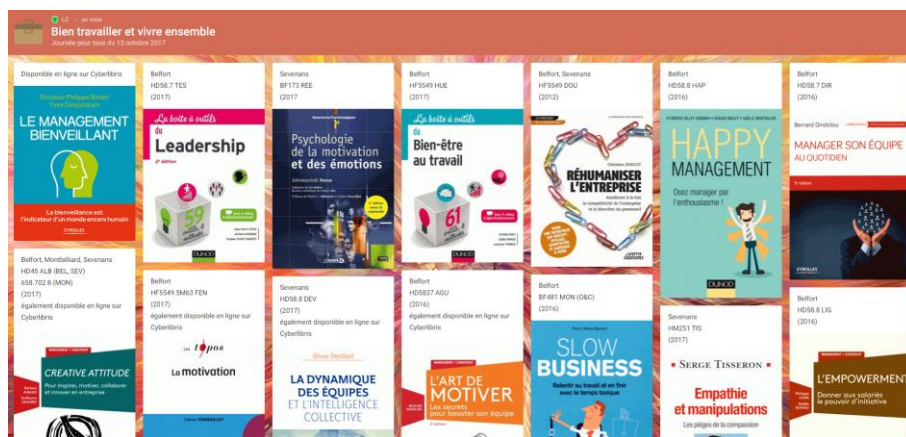
Mise en valeur des collections

En plus des expositions et des animations, nous mettons en valeur les collections autour de thématiques qui touchent à l'actualité (établissement, événement régionaux, nationaux etc...)

Ces mises en valeurs peuvent être la réalisation d'une sélection de document sous format numérique. Cette bibliographie est ensuite transmise pour publication dans Déclic et Facebook, et mise en ligne sur le portail de la bibliothèque. Nous proposons aussi des tables thématiques.

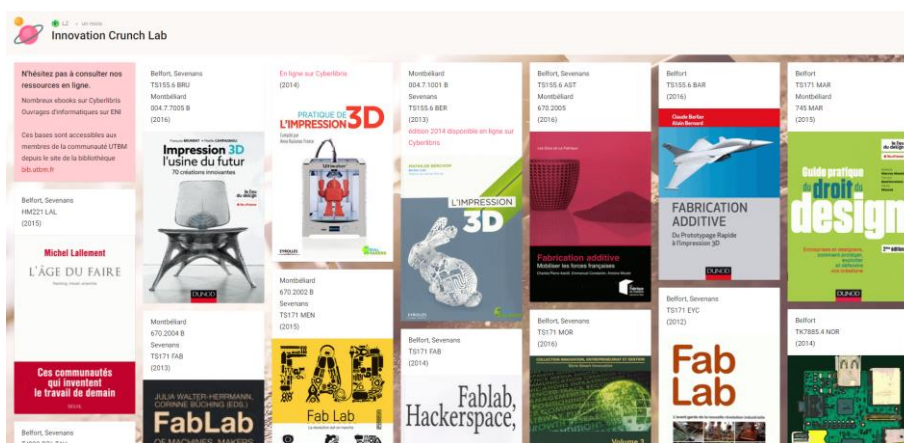
Journée « Bien travailler et vivre ensemble »

Lors de cette journée, nous avons proposé une sélection de document autour du bien-être au travail, du management humain etc...



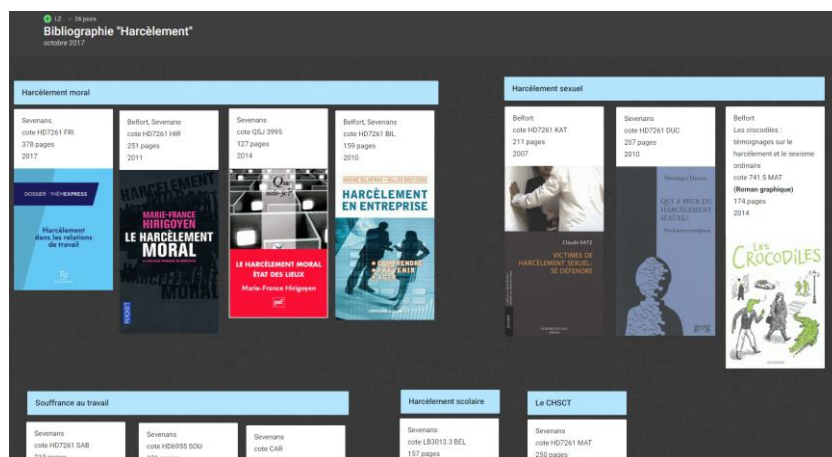
Vidéo de lancement de l'Open Lab

Pour accompagner le lancement de l'Open Lab, nous avons sélectionné des documents autour du FabLab, de l'innovation, des drones etc...



Lancement de la campagne contre les comportements sexistes et les violences dans l'enseignement supérieur et la recherche

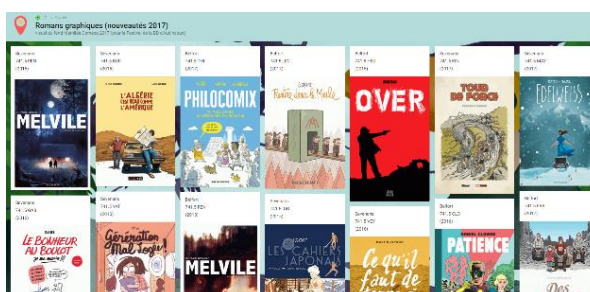
Sélection de documents sur différents thèmes autour du harcèlement sexuel, harcèlement moral, souffrance au travail...



Festival de la bande-dessinée à Audincourt

Ce festival ayant lieu à quelques pas de chez nous, c'est aussi l'occasion pour la bibliothèque de mettre l'accent sur le fonds Bande-dessinée et roman graphique.

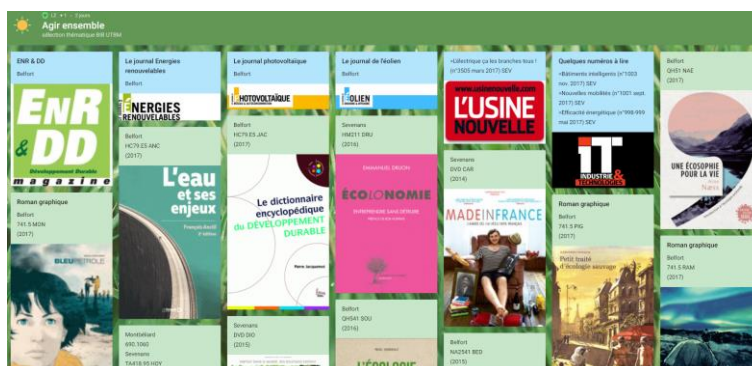
Les livres ont été installés dans plusieurs lieux de la bibliothèque, et une sélection des nouveautés de l'année a été réalisée.



Tour de France Agir Ensemble

A l'occasion du tour de France Agir Ensemble : nous avons sélectionné différents documents autour du développement durable, de la réduction des déchets, des normes de construction etc...

Une bibliographie sélective a été réalisée pour mettre en valeur nos ressources sur le sujet.



Pochette surprise pour Noël

A l'approche des fêtes de fin d'année, nous avons réalisé des pochettes surprises à emprunter. Dans ces pochettes, sont réunis 2 à 3 documents autour d'une thématique représentée uniquement par 3 mots clés.

Quelques thèmes : Nous les femmes, La piste aux étoiles, Petite Reine, Réseaux sociaux, Ecologie, Intelligence Artificielle etc...



Festival des solidarités

Sélection de documents autour de la question de l'international (revues, romans, dvd, documentaire).



Semaine du handicap

Dans le cadre des animations organisées par Florence Bazzaro, chargée de mission handicap, la bibliothèque a présenté une table thématique et une bibliographie en ligne.

Partenariats

Avec le Café Littéraire :

Organisé par Nina Bogin (semestre de printemps 2017), Isabelle Duperrier (semestre d'automne 2017)

Depuis cette année, nous accueillons le Café Littéraire à la bibliothèque de Sevenans, dans une salle de travail en groupe.

Semestre de printemps :

Thématique autour de « L'amour dans tous ses états » :

- *Le grand Meaulnes* / Alain-Fournier
- *Quatuor* / Vikram Seth
- *Pays de neige* / Yasunari Kawabata

Semestre d'automne :

Avec le départ de Nina Bogin en retraite, c'est une enseignante du Pôle image du Lycée Courbet, qui prend la suite :

- *Tous les matins du monde* / Pascal Quignard
- *Enfance* / Maxime Gorki
- *Indignation* / Philip Roth

Avec Bernadette Bouilly, sophrologue :

Des ateliers et une journée (dans le cadre de l'intersemestre) ont été proposés.

Avec une étudiante :

Nous avons été contactés par Ludivine Ferry qui a réalisé un reportage photo à l'IMP L'Espérel de Montbéliard dans le cadre de l'UV PA03 (Action en faveur de personnes en situation de handicap). Elle nous a demandé l'autorisation d'afficher les deux panneaux qu'elle avait réalisés à cette occasion. Nous avons eu l'occasion de les présenter à la fois à Belfort et à Sevenans.

